

ITINERÁRIOS NAPOLEÓNICOS PORTUGAL

julho
dezembro

ITINERÁRIOS
NAPOLEÓNICOS
ITINERARIES PORTUGAL



TURISMO DE
PORTUGAL



Programa Valorizar





Introdução

A Agenda do Itinerários Napoleónicos 2022 convida à participação em diversas atividades que visam revelar e promover o património cultural material e imaterial associado à história das invasões napoleónicas em Portugal.

As atividades que integram esta Agenda são dirigidas a todos, incluindo às famílias que, entre julho e dezembro, poderão usufruir de experiências originais que terão palco em diversas localidades do país e que procuram contribuir para a diversificação da oferta dos territórios.

A valorização turística do património histórico-militar associado às invasões napoleónicas são o mote para a realização destes eventos, de relevância para a dinamização da oferta de turismo cultural no nosso país, bem como para o desenvolvimento de um produto turístico diferenciador.

Consulte a Agenda e participe!

-  Turismo do Porto e Norte de Portugal
-  Turismo do Centro de Portugal
-  Turismo do Alentejo e do Ribatejo, E.R.T.
-  Entidade Regional de Turismo da Região de Lisboa

Bussaco ao Luar

9
julho

21h00

MEALHADA

FUNDAÇÃO MATA DO BUSSACO

COORDENADAS GPS

39° 10'33.85"N, 9° 18'57.65"O

CONTACTOS

231 937 000

atividades@fmb.pt

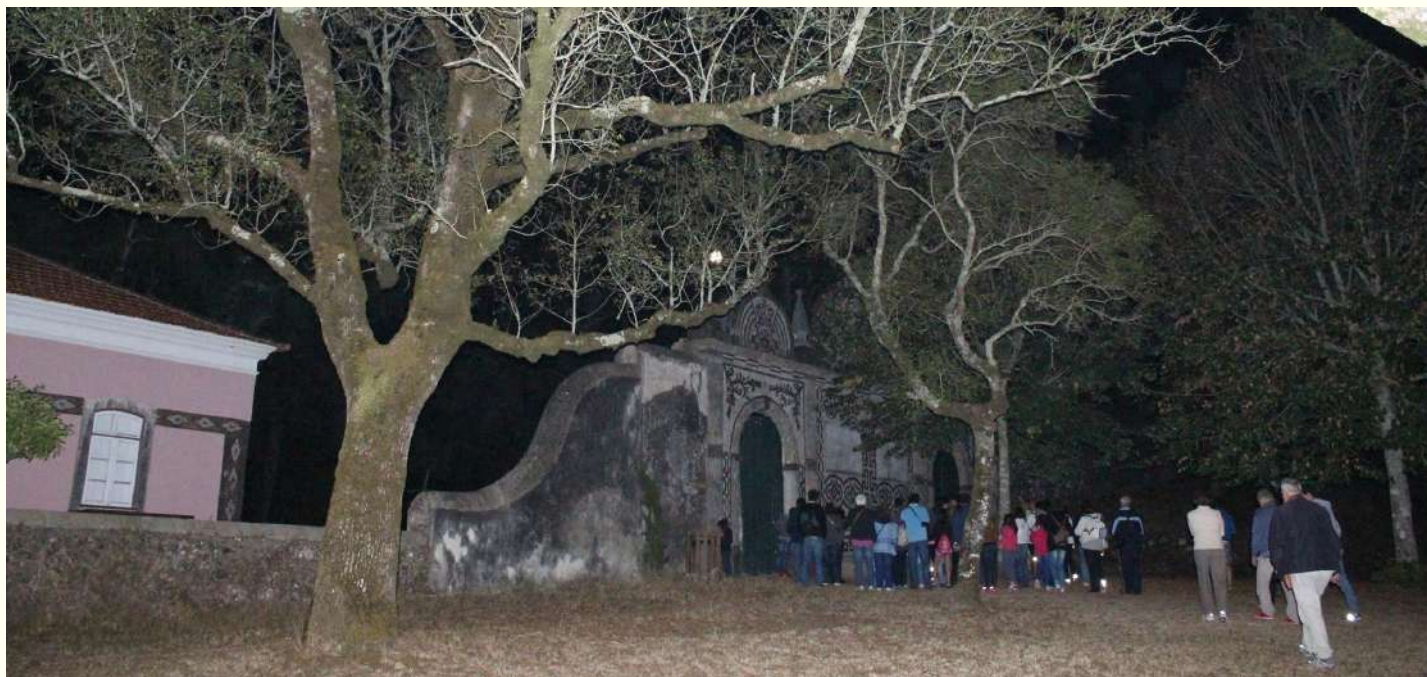
Mata Nacional do Bussaco,

3050-261, Luso

Câmara Municipal da Mealhada

Telefone: 231 200 980

Email: gabpresidencia@cm-mealhada.pt



Esta atividade permitirá conhecer a mata, assistir à apresentação do livro “Ama o precipício”- Viagem à Mata Nacional do Bussaco de Susana Neves e desfrutar dos encantos da Mata ao som de música ao vivo com violinista.

Preço: **6€/pax**

(**Inscrições obrigatórias** e limitadas até às 18h de dia **7 de julho**)

Nº Mínimo de Participantes: **10 pessoas**

Caminhada noturna à Serra do Marão

9 e 10
julho

Das 19h00 do dia
09/07 até às 09h00
do dia 10/07

**SANTA MARTA
DE PENAGUIÃO**

COORDENADAS GPS
41.230192, -7.832405

CONTACTOS

254 810 130
santamartacaminha@cm-smpenaguiao.pt
www.cm-smpenaguiao.pt
Senhora do Viso - Fontes
5030, Santa Marta de Penaguião



A capela de Nossa Senhora do Viso possuía um belo frontal de prata, agora representado por uma réplica, que os soldados de Napoleão levaram para França, durante as invasões de 1807 e 1809. Supõe-se que este belo exemplar se encontre no Museu Britânico de Londres, na sala de arte religiosa, com o dístico “VISO – PORTUGAL.

A **inscrição**, no valor de € 15, inclui t-shirt, jantar, reforço na subida e na chegada e pequeno-almoço.

Contactos para inscrição: 254 810 130 | santamartacaminha@cm-smpenaguiao.pt

ACESSIBILIDADE PARA PESSOAS COM NECESSIDADES ESPECÍFICAS: Percurso pedestre ainda limitado para pessoas com necessidades específicas e com acessibilidade apenas à capela.

Descobrir as Linhas ao Luar

16
julho

20h30

SOBRAL DE MONTE AGRAÇO

CIRCUITO DO ALQUEIDÃO

COORDENADAS GPS

38.98578998117398,
-9.148705864056296

CONTACTOS

261 942 296
turismo@cm-sobral.pt
www.cilt.pt/pt
www.facebook.com/rotahistoricalinhastorres
www.facebook.com/
municipiosobralmonteagraco
Circuito de visita do Alqueidão,
Serra do Olmeiro
2590, Sobral do Monte Agraço



Junte a família e os amigos para esta caminhada noturna por trilhos e caminhos da Serra do Alqueidão, num percurso circular de 8km, iluminados pela lua cheia. Como habitualmente, nesta noite, será feita uma recolha de alimentos não perecíveis e de artigos de higiene que serão posteriormente entregues a famílias carenciadas do concelho e/ou refugiados. Esta edição conta ainda com a companhia do Grupo de Capoeira Alto Astral que fará uma animação com interação entre os participantes como forma de aquecimento antes da caminhada.

Atividade **gratuita**, mediante **inscrição obrigatória** por 261 942 296 | turismo@cm-sobral.pt

Beja no contexto das Invasões Napoleónicas

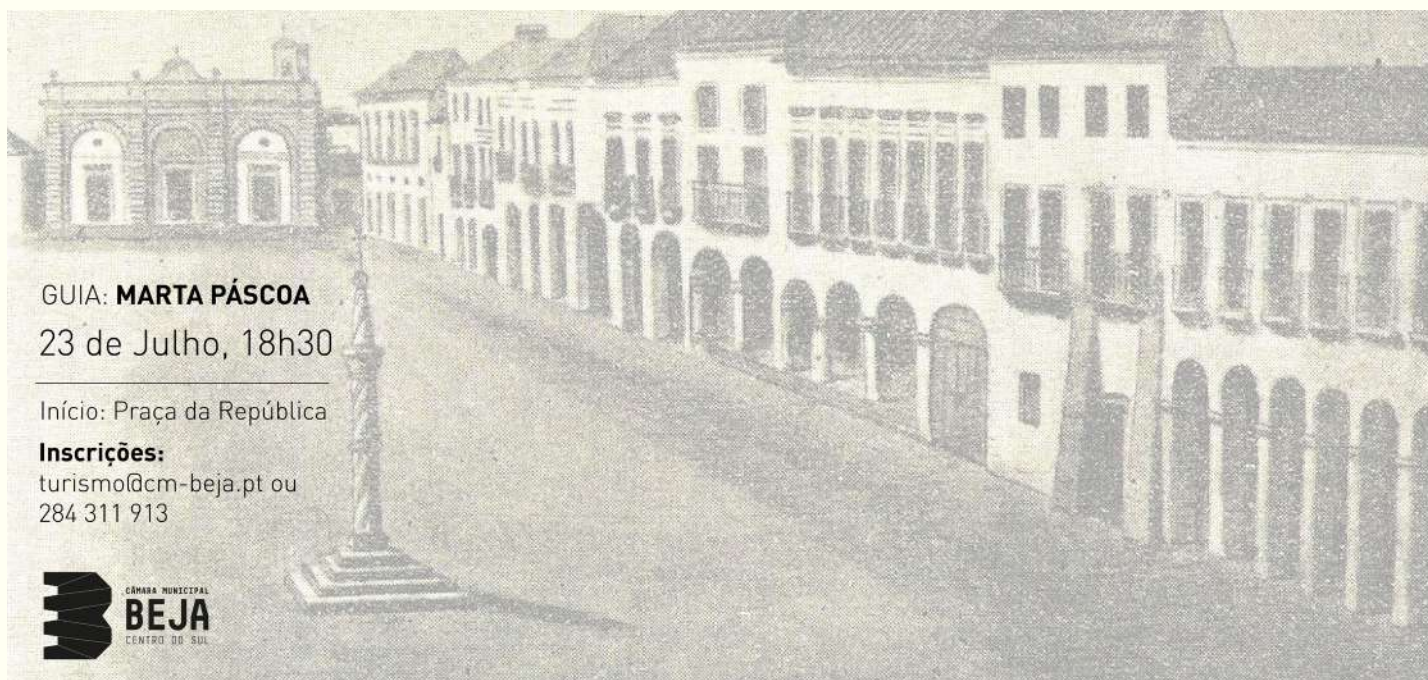
23
julho

18h30

BEJA
PRAÇA DA REPÚBLICA

COORDENADAS GPS
38° 0' 56" N, 7° 51' 55" O

CONTACTOS
284 311 913
turismo@cm-beja.pt



GUIA: **MARTA PÁSCOA**
23 de Julho, 18h30

Início: Praça da República

Inscrições:
turismo@cm-beja.pt ou
284 311 913



Visita guiada pelas ruas de Beja passando por espaços que contam a história da cidade no final do século XVIII e início do XIX, no contexto das invasões napoleónicas.

Inscrições: turismo@cm-beja.pt | 284 311 913

“Valha-nos Santo António!” Artesanato em tempo de Covid

até **26**
julho

Terça-feira a sexta-feira: 09h30
- 12h00 e das 14h00 - 17h00
Sábados, domingos e feriados:
10h00 - 12h00 e das 14h00
- 17h00

ALMEIDA

MUSEU HISTÓRICO-MILITAR
DE ALMEIDA

COORDENADAS GPS

40°43'36"N, 6°54'15"O

CONTACTOS

271 571 229
museu.militar@cm-almeida.pt
www.cm-almeida.pt
Rua da Muralha, Almeida
6350-239 Almeida



Em pleno período Covid-19 o colecionador Mário Coelho lançou o desafio a vários artesãos do território nacional a fim de produzirem uma figura de Santo António. A imagem de Santo António, figura universal e com um número incontável de iconografias, é também presença obrigatória no artesanato de qualquer região de Portugal. Atenta a suprema relevância de Santo António no Mundo militar, enquanto protetor do exército português, é para o Museu Histórico Militar de Almeida de suma importância esta mostra. Esta exposição de elevado e singular valor e significado é composta por 65 peças Santo António estará aberta ao público até dia 26 de julho no Museu Histórico-Militar de Almeida em horário normal de funcionamento do Museu.

ACESSIBILIDADE PARA PESSOAS COM NECESSIDADES ESPECÍFICAS: Em virtude da especificidade do evento não é possível antecipar as suas condições de acessibilidade. Agradecemos que entre em contacto com a entidade organizadora de forma a obter os esclarecimentos adequados.

“Documento do Mês - As Invasões Napoleónicas em Montemor-o-Novo”

28 julho a
31 agosto

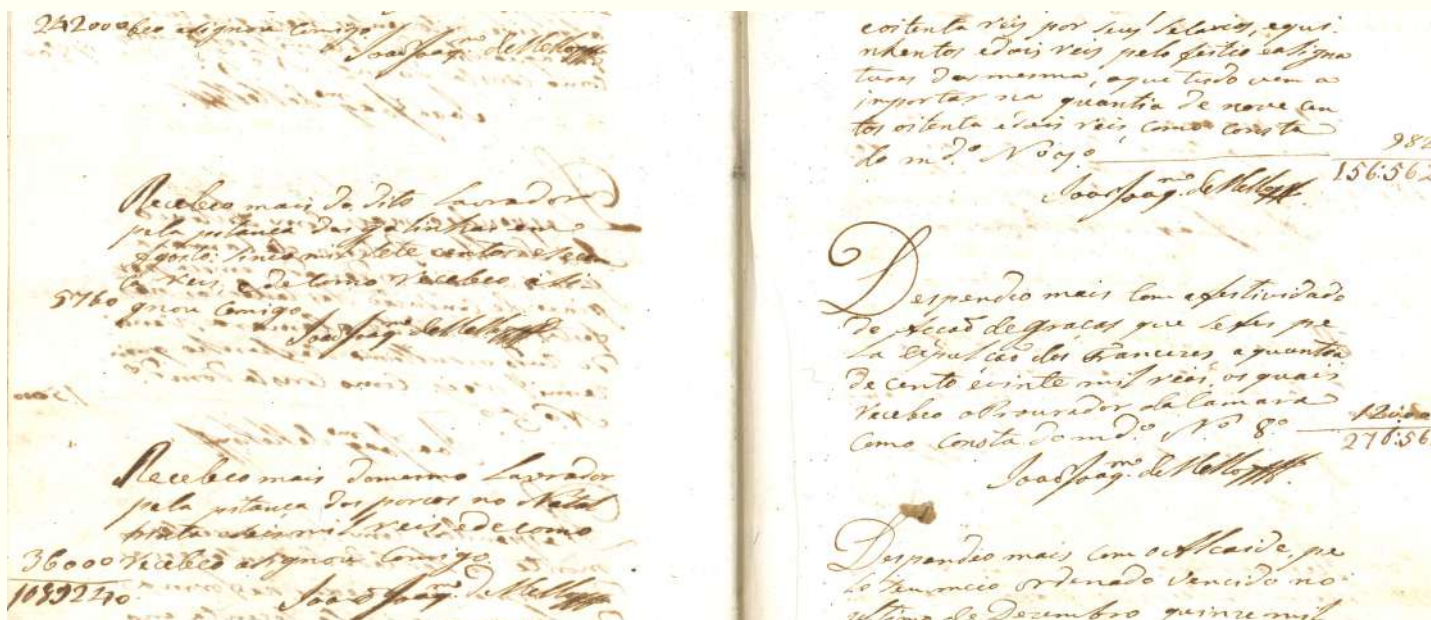
2ª a 6ª feira
10h00 – 12h30
15h00 – 18h00

**MONTEMOR
-O-NOVO**
ARQUIVO MUNICIPAL
DE MONTEMOR-O-NOVO

COORDENADAS GPS
38.649770, -8.210754

CONTACTOS

266 898 100
pcultural@cm-montemornovo.pt
www.facebook.com/municipio.
montemornovo/
Arquivo Municipal de Montemor-o-Novo
Largo de São Francisco,
7050-118, Montemor-o-Novo



A exposição “documento do mês – As Invasões Napoleónicas em Montemor-o-Novo”, no Arquivo Municipal de Montemor-o-Novo, com início no dia 28 de julho, assinala a data em que as tropas francesas chegaram a Montemor, a 28-7-1808. Simultaneamente, será divulgada nas redes sociais, na página da Morbase, uma publicação sobre os acontecimentos que aqui tiveram lugar nesse dia.

“Homem morto passou por aqui”

30 julho a
16 outubro

Terça-feira a sexta-feira: 09h30
- 12h00 e das 14h00 - 17h00
Sábados, domingos e feriados:
10h00 - 12h00 e das 14h00
- 17h00

ALMEIDA

MUSEU HISTÓRICO-MILITAR
DE ALMEIDA

COORDENADAS GPS

40°43'36"N, 6°54'15"O

CONTACTOS

271 571 229
museu.militar@cm-almeida.pt
www.cm-almeida.pt
Rua da Muralha, Almeida
6350-239 Almeida



Esta exposição é o resultado de um trabalho de cerca de cinco anos de Valter Vinagre realizado em Portugal – território preferencial e recorrente dos seus projetos fotográficos – e palco dos diversos confrontos ocorridos durante as Invasões Francesas. Utilizando a paisagem para fazer a reconstituição de um legado histórico perdido na memória coletiva, o autor retrata os vários eventos das Guerras Peninsulares, ocorridos de Norte a Sul do país. Almeida, Bussaco, Chaves, Porto, Amarante, Évora e Olhão, juntamente com as Linhas de Torres Vedras, foram alguns dos locais fotografados ao longo desse tempo e respeitando o calendário dos acontecimentos que fizeram a história das três Invasões. A exposição abre ao público a 30 de julho e fica patente até 16 de outubro. A sua apresentação oficial será a 25 de agosto no âmbito da décima oitava edição da recriação histórica do Cerco de Almeida com uma atividade alusiva à temática deste projeto de Valter Vinagre e Nuno Aníbal Figueiredo.

ACESSIBILIDADE PARA PESSOAS COM NECESSIDADES ESPECÍFICAS: Em virtude da especificidade do evento não é possível antecipar as suas condições de acessibilidade. Agradecemos que entre em contacto com a entidade organizadora de forma a obter os esclarecimentos adequados.

“Invasões”

até **14**
agosto

3ª a 5ª feira e sábado -
10h00 às 19h00,
6ª feira - 10h00 às
22h00, domingo - 10h00
às 18h00

VILA FRANCA DE XIRA

FÁBRICA DAS PALAVRAS -
BIBLIOTECA MUNICIPAL
E EQUIPAMENTO CULTURAL
DE VILA FRANCA DE XIRA

COORDENADAS GPS

38° 57' 19.71", N 8° 59' 18.15" O

CONTACTOS

263 285 626 (Extensão 2121)
patrimonio.cultural@cm-vfxira.pt/
<https://www.museumunicipalvfxira.pt/>
Rua Alves Redol, 44, Vila Franca de Xira
2600-095 Vila Franca de Xira



A exposição é constituída por três maquetes, da autoria do grupo Modelstep, que ilustram respetivamente, um aspeto histórico do período das Invasões Francesas a Portugal, no início do século XIX, um aspeto estratégico das Comunicações nas Linhas de Torres Vedras e, por fim, um exemplo de estrutura fortificada pertencentes às Linhas, localizada no concelho de Vila Franca de Xira.

Percorso da Batalha da Roliça

14
agosto

09h00-13h00

BOMBARRAL

PERCURSO DA BATALHA
DA ROLIÇA

COORDENADAS GPS

39.304020954292675,
-9.195390236523588

CONTACTOS

964 259 216
comissao.m.columbeira@gmail.com
www.batalhadarolica.pt
Rua Francisco Mega, nº17 - Columbeira
2540 - 600 Roliça, Bombarral



A atividade tem por base uma caminhada dentro da área geográfica onde ocorreu a Batalha da Roliça, em 17 de agosto de 1808, durante a Iª Invasão Francesa. Durante o percurso é feito um enquadramento de factos ocorridos nas diferentes fases do combate entre os exércitos Napoleónico e Anglo-luso, bem como de outros pontos de interesse deste território. No final será promovido o contacto entre os participantes com a realização de um almoço.

ACESSIBILIDADE PARA PESSOAS COM NECESSIDADES ESPECÍFICAS: Atendendo a que se trata de um percurso pedestre em espaço rural, não reúne a totalidade das condições de acessibilidade para pessoas com necessidades específicas de mobilidade, pelo que apenas será possível aceder ao espaço onde se realiza o fim da atividade (almoço).

Vimeiro

19, 20 e 21
agosto

19h00-01h00 (19/08)
10h30 - 01h00 (20/08)
10h00 - 19h00 (21/08)

LOURINHÃ

CENTRO DE INTERPRETAÇÃO
DA BATALHA DO VIMEIRO

COORDENADAS GPS

39° 10' 33.85'' N, 9° 18' 57.65'' O

CONTACTOS

261 988 471
cibatalhavimeiro@cm-lourinha.pt
www.visitlourinha.pt
www.batalhadovimeiro.pt
Rua do Monumento, n° 17-A
2530-835, Lourinhã



Evento de animação histórica que visa recriar usos, costumes e modos de vida da época do período das Invasões Francesas. O evento contará com momentos de escaramuças militares com a presença de recriadores nacionais. Haverá a recriação de um acampamento militar, recriação de ofícios à época, concertos, animação de rua, artesanato e tasquinhas.

As atividades são **gratuitas** e de **participação livre**.

Peça de Teatro “Ir para o maneta”

20
agosto

15h00

LOURINHÃ

CENTRO DE INTERPRETAÇÃO
DA BATALHA DO VIMEIRO

COORDENADAS GPS

39° 10' 33.85'' N, 9° 18' 57.65'' O

CONTACTOS

261 988 471
cibatalhavimeiro@cm-lourinha.pt
www.visitlourinha.pt
www.batalhadovimeiro.pt
Rua do Monumento, n° 17-A
2530-835, Lourinhã



Peça de teatro infanto-juvenil que se destina às famílias.

As atividades são **gratuitas** e de **participação livre**.

Peça de Teatro “Ramos de Oliveira, Soldado da Paz”

20
agosto

17h00

LOURINHÃ

CENTRO DE INTERPRETAÇÃO
DA BATALHA DO VIMEIRO

COORDENADAS GPS

39° 10' 33.85'' N, 9° 18' 57.65'' O

CONTACTOS

261 988 471
cibatalhavimeiro@cm-lourinha.pt
www.visitlourinha.pt
www.batalhadovimeiro.pt
Rua do Monumento, n° 17-A
2530-835, Lourinhã



Peça de teatro infanto-juvenil que se destina às famílias.

As atividades são **gratuitas** e de **participação livre**.

Reconstituição Histórica do Cerco de Almeida

26, 27 e 28
agosto

ALMEIDA

COORDENADAS GPS
40°43'36"N, 6°54'15"O

CONTACTOS

271 571 229
museu.militar@cm-almeida.pt
www.cm-almeida.pt
Rua da Muralha, Almeida
6350-239 Almeida



Pretende-se recriar com esta reconstituição histórica os acontecimentos passados em 1810 com a III invasão francesa. As atividades comemorativas iniciam-se com o Seminário Internacional de Arquitetura Militar. Ao longo destes três dias haverá vários motivos de interesse como o Baile Oitocentista, Oficinas Históricas, Batalhas noturnas e diurnas, rondas de sentinelas e render da guarda, Acampamento histórico, Mercado Oitocentista. Haverá ainda a inauguração da Exposição Temporária “Homem Morto” de Valter Vinagre, com uma visita encenada à “Lapa Escura”.

ACESSIBILIDADE PARA PESSOAS COM NECESSIDADES ESPECÍFICAS: Em virtude da especificidade do evento não é possível antecipar as suas condições de acessibilidade. Agradecemos que entre em contacto com a entidade organizadora de forma a obter os esclarecimentos adequados.

“Bussaco History”

27
agosto

21h30

MORTÁGUA

PRAÇA DO MUNICIPIO

COORDENADAS GPS

39° 10' 33.85'' N, 9° 18' 57.65'' O

CONTACTOS

Câmara Municipal de Mortágua

231 927 460

Posto de Turismo

231 927 464

mortagua@cm-mortagua.pt

turismo@cm-mortagua.pt

www.cm-mortagua.pt

Rua Dr. João Lopes de Morais

3450-153 Mortágua



Esta atividade, tem enfoque nas invasões francesas, em que o tema principal da narrativa será a Batalha do Bussaco. Esta será construída a partir dos factos, estórias, lendas, entre outros elementos, da história sobre a passagem das tropas napoleónicas nos territórios de Mortágua, Mealhada e Penacova. Uma atividade que faz parte integrante da candidatura da Programação Cultural em Rede “Marcos Históricos: Invasões Francesas A Encruzilhada do Bussaco” (aviso nº CENTRO-14-2020) em parceria com Município de Penacova e Mealhada.

ACESSIBILIDADE PARA PESSOAS COM NECESSIDADES ESPECÍFICAS: Em virtude da especificidade do evento não é possível antecipar as suas condições de acessibilidade. Agradecemos que entre em contacto com a entidade organizadora de forma a obter os esclarecimentos adequados.

“Bussaco Event”

3
setembro

PENACOVA

COORDENADAS GPS
40° 16'8.40" N, -8° 16'60.00" O

CONTACTOS

239 470 300
geral@cm-penacova.pt
www.cm-penacova.pt
Penacova, 3360 Penacova



A atividade “Bussaco Event”, com enfoque nas Invasões Napoleónicas, em que vai ser construída uma narrativa a partir de factos, estórias, lendas, fauna, flora, entre outros elementos, da história do Buçaco. O relato de eventos históricos e/ou alteração de costumes, novas tradições, alterações gastronómicas, desaparecimento ou aparecimento de aldeias/localidades, entre outras. Intrinsecamente ligado aos locais percorridos pelas tropas nos dias que antecederam e sucederam a Batalha do Buçaco, nomeadamente os que hoje correspondem aos concelhos de Penacova, Mealhada e Mortágua.

ACESSIBILIDADE PARA PESSOAS COM NECESSIDADES ESPECÍFICAS: Em virtude da especificidade do evento não é possível antecipar as suas condições de acessibilidade. Agradecemos que entre em contacto com a entidade organizadora de forma a obter os esclarecimentos adequados.

Percurso pela história - Borba nas Invasões Francesas

4
setembro

09h00

BORBA

COORDENADAS GPS

38° 48'19.91" N, -7° 27'16.74" O

CONTACTOS

268 891 630

geral@cm-borba.pt

www.cm-borba.pt

Praça da República - Borba,

7150 - 241, Borba



Percurso pela história - Borba nas Invasões Francesas e Borbenses que se notabilizaram na defesa da vila.

ACESSIBILIDADE PARA PESSOAS COM NECESSIDADES ESPECÍFICAS: Em virtude da especificidade do evento não é possível antecipar as suas condições de acessibilidade. Agradecemos que entre em contacto com a entidade organizadora de forma a obter os esclarecimentos adequados.

Escape Game: O Segredo do Medalhão

10
setembro

09h00 - 17h00

LOURINHÃ

CENTRO DE INTERPRETAÇÃO
DA BATALHA DO VIMEIRO

COORDENADAS GPS

39° 10' 33.85'' N, 9° 18' 57.65'' O

CONTACTOS

261 988 471
cibatalhavimeiro@cm-lourinha.pt
www.visitlourinha.pt
www.batalhadovimeiro.pt
Rua do Monumento, nº 17-A
2530-835, Lourinhã



Atividade de escape game com resolução de enigmas, puzzles e mecanismos. Atividade de resolução de enigmas subordinada a um mistério relacionado com duas irmãs: Maria Luísa e Maria Leopoldina da Austria.

A atividade é **gratuita**, mas com **inscrição obrigatória** através de enigmabox.pt.

“Invade a história”

11
setembro

11h00 - 22h00

SOBRAL DE MONTE AGRAÇO

PRAÇA DR. EUGÉNIO DIAS

COORDENADAS GPS

39.018506, -9.151396

CONTACTOS

261 942 296

turismo@cm-sobral.pt

www.cilt.pt/pt

www.facebook.com/rotahistoricalinhastorres

www.facebook.com/municipiosobralmonteagraco

[municipiosobralmonteagraco](https://www.facebook.com/municipiosobralmonteagraco)

Praça Dr. Eugénio Dias, 2590-016,
Sobral do Monte Agraço



Um dia dedicado a workshops e ateliers com experiências para toda a família, onde podem conhecer mais, na primeira pessoa, da história das Invasões Francesas e das Linhas de Torres - uma marca de identidade de Sobral de Monte Agraço. O programa que decorre ao longo do dia, integrado nas Festas e Feira de Verão de Sobral de Monte Agraço, contará com teatro, música, dança, animações históricas, entre muitos outros desafios e surpresas!

Ramos de Oliveira - O Soldado da Paz

11
setembro

16h00

**SOBRAL DE MONTE
AGRAÇO**

PRAÇA DR. EUGÉNIO DIAS

COORDENADAS GPS
39.018506, -9.151396

CONTACTOS

261 942 296

turismo@cm-sobral.pt

www.cilt.pt/pt

www.facebook.com/rotahistoricalinhastorres

www.facebook.com/

municipiosobralmonteagraco

Praça Dr. Eugénio Dias, 2590-016,

Sobral do Monte Agraço



Este soldado, chamado Ramos de Oliveira, era o soldado mais trapalhão da história de todas as guerras e batalhas, mas com um grande coração. Um verdadeiro espalhador de paz! Da autoria de O Papão de Contos, um espalhador de histórias que vai a todos os lugares onde exista magia, o conto será apresentado de forma interativa e cheio de surpresas!

Atividade **gratuita**, mediante **inscrição obrigatória** por 261 942 296 | turismo@cm-sobral.pt

“O combate de Sobral e a defesa do Forte da Caneira”

11
setembro a
31
dezembro

10h00 - 18h00
exceto segunda
e feriados

SOBRAL DE MONTE AGRAÇO

PRAÇA DR. EUGÉNIO DIAS

COORDENADAS GPS

39.018506, -9.151396

CONTACTOS

261 942 296

turismo@cm-sobral.pt

www.cilt.pt/pt

www.facebook.com/rotahistoricalinhastorres

www.facebook.com/municipiosobralmonteagraco

Praça Dr. Eugénio Dias, 2590-016,

Sobral do Monte Agraço



Exposição de dois dioramas sobre o Combate de Sobral, de 12 de outubro de 1810 e o Forte da Caneira, um dos 152 fortes das Linhas de Torres. Os dioramas foram produzidos por Model Step e ficarão patentes no Centro de Interpretação das Linhas de Torres até dezembro de 2022. O objetivo do trabalho da Model Step é ensinar de uma forma atrativa a história militar portuguesa, envolvendo o visitante no mundo das maquetas, dioramas e réplicas.

Passeios com História: RHLT - Circuito do Formoso

17
setembro

10h00

VILA FRANCA DE XIRA

SETOR DE PATRIMÓNIO
HISTÓRICO DO MUNICÍPIO
DE VILA FRANCA DE XIRA

COORDENADAS GPS

38° 57' 19.71" N, 8° 59' 18.15" O

CONTACTOS

263 285 626 (Extensão 2121)
patrimonio.cultural@cm-vfxira.pt
<https://www.museumunicipalvfxira.pt/>
Rua Alves Redol, 44, Vila Franca de Xira
2600-095 Vila Franca de Xira



Passeio pelos Fortes das Linhas de Torres no Circuito do Formoso, no concelho de Vila Franca de Xira, promovendo a prática de atividade física e a divulgação deste património militar. A Iniciativa inclui visita guiada aos Fortes da Serra do Formoso (obras militares n.º 118, 117, 5 e 120) e a um troço da estrada militar da Adanaia.

Dirigido ao público em geral. Participação **gratuita**. N.º máximo de participantes: **30**
Para mais informações e **inscrições**: 263 280 350 | servicoeducativo.cultura@cm-vfxira.pt

Comemorações 27 de setembro

18 a 27
setembro

MEALHADA

MUNICÍPIO DA MEALHADA

COORDENADAS GPS

40°22'34.6"N, 8°21'28.1"O

CONTACTOS

Câmara Municipal da Mealhada

231 200 980

gabpresidencia@cm-mealhada.pt

www.cm-mealhada.pt

Núcleo Museológico do Buçaco:

231939310

musmilbucaco@mail.exercito.pt

www.exercito.pt

Almas do Encarnadouro, Buçaco

3050-201 Luso, Mealhada



As Comemorações do 27 de setembro, representam um marco histórico para o Município de Mealhada, nesse sentido em conjunto com o Exército Português apresentam um programa com diversas iniciativas que vão desde os tradicionais cortejos histórico-militares e religiosos, missa campal em memória dos combatentes, o hastear de bandeiras e a deposição de coroa de flores junto ao Obelisco, passeios noturnos encenados, exposições, concertos, conferências, recriações históricas, espetáculos entre outras iniciativas.

“Na Serra do Socorro, com os olhos postos no céu”

24
setembro

21h30

MAFRA

CENTRO DE INTERPRETAÇÃO
DAS LINHAS DE TORRES DA
SERRA DO SOCORRO
(CILT SERRA DO SOCORRO)

COORDENADAS GPS

39°01'02.85"N, 9°13'31.01"O

CONTACTOS

261 818 348
arqueopedagogia@cm-mafra.pt
www.cm-mafra.pt
Edifício Municipal Boavista,
Largo da Boavista, n.º 4
2640-444, Mafra



Comemorando as Jornadas Europeias do Património, realizar-se-á no topo da Serra do Socorro (sítio arqueológico por excelência e local de destaque durante a Terceira Invasão Francesa) uma observação de estrelas e planetas, com o Centro de Ciência Viva de Constância – Parque Astronómico.

Atividade **gratuita**.

Participação mediante **inscrição** através dos seguintes contactos: www.cmm-mafra.pt | 261 818 348.

A Revolta Sangrenta de Vila Viçosa em junho de 1808

24
setembro

10h00 - 13h00

VILA VIÇOSA
CASTELO DE VILA VIÇOSA

COORDENADAS GPS
38.7774, -7.41669

CONTACTOS
268889310
geral@cm-vilavicoso.pt
<https://www.cm-vilavicoso.pt/>
Praça da República
7160, Vila Viçosa



A Revolta Sangrenta de Vila Viçosa em junho de 1808 - esta iniciativa pretende dar a conhecer os factos ocorridos em Vila Viçosa na data mencionada, com base no estudo efetuado pelo Prof. Carlos Aurélio para a Revista de Cultura Callipole em 2021. O objetivo passa pela descrição dos principais locais onde se desenrolaram os acontecimentos.

ACESSIBILIDADE PARA PESSOAS COM NECESSIDADES ESPECÍFICAS: Em virtude da especificidade do evento não é possível antecipar as suas condições de acessibilidade. Agradecemos que entre em contacto com a entidade organizadora de forma a obter os esclarecimentos adequados.

Comemorações 27 de setembro Evento Conjunto com Mealhada, Mortágua e Penacova

24
setembro

MEALHADA
SERRA DO BUSSACO

COORDENADAS GPS
40°22'34.6"N, 8°21'28.1"O

CONTACTOS
Câmara Municipal de Mealhada
231 200 980
gabpresidencia@cm-mealhada.pt
www.cm-mealhada.pt



Com enfoque nas invasões Napoleónicas, irão decorrer três espetáculos artísticos inéditos, onde as artes performativas se cruzam para contar a história da 3ª Invasão Francesa na serra do Bussaco contra as tropas francesas, a realizar nos Municípios de Penacova, Mortágua e Mealhada, nos quais se pretende promover a interculturalidade, história, tradições e costumes dos três concelhos.

Cerco de Campo Maior 1811

24 e 25
setembro

todo o dia

CAMPO MAIOR

CENTRO INTERPRETATIVO DA
FORTIFICAÇÃO ABALUARTADA
DE CAMPO MAIOR

COORDENADAS GPS

39.01157, -7.07204

CONTACTOS

928 079 591
cifa@cm-campo-maior.pt
campomaior.pt
Praça Velha 1A,
7370-117 - 241, Campo Maior



A praça de Campo Maior, além de uma guarnição muito escassa e com fraca preparação militar, estava muito mal provida de munições, pois tinha sido despojada pelas tropas francesas e espanholas que a ocuparam, após a sua rendição no cerco de 1801. A ação do Major Talaya como comandante durante o Cerco de Campo Maior de 1811, iria ser notável, tendo em conta as difícilimas condições em que teve de atuar, devido à escassez de recursos. Nos dias 24 e 25 de setembro de 2022, Campo Maior será palco de um evento, onde poderá testemunhar diretamente os acontecimentos ocorridos no cerco de 1811.

ACESSIBILIDADE PARA PESSOAS COM NECESSIDADES ESPECÍFICAS: Em virtude da especificidade do evento não é possível antecipar as suas condições de acessibilidade. Agradecemos que entre em contacto com a entidade organizadora de forma a obter os esclarecimentos adequados.

Viva a Natureza

25
setembro

11h00

SOBRAL DE MONTE AGRAÇO

CIRCUITO DO ALQUEIDÃO

COORDENADAS GPS

38.98578998117398,
-9.148705864056296

CONTACTOS

261 942 296
turismo@cm-sobral.pt
www.cilt.pt/pt
www.facebook.com rotahistoricalinhastorres
Circuito de visita do Alqueidão,
Serra do Olmeiro
2590, Sobral do Monte Agraço



Neste workshop aprenda a fazer:

Tintas Biológicas: Extraindo pigmentos para fazer tinta, a partir de diferentes alimentos. Relacionar a cor de um alimento com a existência de pigmentos da mesma cor, que se dissolvem na água. Criar uma pintura com as tintas produzidas. Impressões solares com materiais que existam no espaço envolvente, recolhendo pedaços de pinhas, flores, etc. Por fim, vão ainda conhecer um material sensível à luz solar que altera a sua coloração.

Inscrição obrigatória por 261 942 296 | turismo@cm-sobral.pt

“Uma tarde no jardim do Rei”

25
setembro

15h00

MAFRA

JARDIM DO CERCO

COORDENADAS GPS

38°56'17.35"N, 9°19'33.36"O

CONTACTOS

261 818 348

arqueopedagogia@cm-mafra.pt

www.cm-mafra.pt

Edifício Municipal Boavista,

Largo da Boavista, n.º 4

2640-444, Mafra



Comemorando as Jornadas Europeias do Património, a Câmara Municipal de Mafra convida a aprender a jogar o Jogo da Bola. O “Jogo da Bola” joga-se com bolas de madeira e pinos e é o antepassado do bowling. Desafia-se o público a descobrir esta forma de entretenimento que foi jogada por Reis e Rainhas (entre eles a família Real de D. João, antes da sua partida para o Brasil), por Frades e também pelo Povo e que se transformou num autêntico vício, durante vários séculos.

Atividade **gratuita**.

Participação mediante **inscrição** através dos seguintes contactos: www.cmm-mafra.pt | 261 818 348.

Cerimónias Protocolares

27
setembro

MEALHADA

CAMPO BATALHA - OBELISCO

COORDENADAS GPS

40°22'34.6"N, 8°21'28.1"O

CONTACTOS

Câmara Municipal da Mealhada

231 200 980

gabpresidencia@cm-mealhada.pt

www.cm-mealhada.pt

Núcleo Museológico do Buçaco

231 939 310

musmilbucaco@mail.exercito.pt

www.exercito.pt

Almas do Encarnadouro, Buçaco

3050-201 Luso, Mealhada



O Exército Português e o Município da Mealhada assinalam a Batalha do Bussaco com um programa de comemorações que incluem as cerimónias oficiais organizadas pelo Exército. Estas cerimónias têm vários momentos emblemáticos que passam pelo hastear das bandeiras dos países envolvidos na batalha, Portugal, Reino Unido e França; pela cerimónia de homenagem aos mortos (no terreiro do monumento); a deposição de coroas de flores, entre outros momentos que levam várias pessoas todos os anos a visitar o concelho neste dia.

Atividade **gratuita**.

ACESSIBILIDADE PARA PESSOAS COM NECESSIDADES ESPECÍFICAS: Dispõe de estacionamento e o piso plano permite a circulação de cadeira de rodas.

Percurco à Ponte de Santa Luzia

5
outubro

09h00

ARRAIOLOS

PONTE DE SANTA LUZIA (VALE DO PEREIRO - SANTA JUSTA)

COORDENADAS GPS

38,77224° N, 7,83354° O

CONTACTOS

266 490 240
geral@cm-arraiolos.pt
pcristo@cm-arraiolos.pt
www.cm-arraiolos.pt
www.visitarraiolos.pt
Praça do Município, 27
7040-074 Arraiolos



Percurso Pedestre numa extensão de 12 km's aproximadamente, com partida e regresso à aldeia de Vale do Pereiro. O percurso inicia-se pelo montado, onde predominam os sobreiros, e ao longo de 4km's em direção à Sobreira Grande, eleita árvore do Ano em 2022, e 3ª mais votada para árvore europeia do ano. O percurso continua por caminhos ancestrais em direção à ponte de Santa Luzia. Após 4 km's encontramos a ponte de Santa Luzia. Construída no Sec XIX, é parte das infra-estruturas do caminho que ligava Évora a Vila Viçosa passado por Estremoz. Este caminho constava no "Programa de Obras Públicas para o Território de Portugal Continental, 1789-1809" e foi pensado pelo Engenheiro José Aufdiener, designado como responsável do Programa pelo governo do General Junot.

ACESSIBILIDADE PARA PESSOAS COM NECESSIDADES ESPECÍFICAS: Em virtude da especificidade do evento não é possível antecipar as suas condições de acessibilidade. Agradecemos que entre em contacto com a entidade organizadora de forma a obter os esclarecimentos adequados.

Visita guiada ao Circuito das Linhas de Torres

15
outubro

10h00 às 13h00

ARRUDA DOS VINHOS

POSTO DE TURISMO /
CENTRO DE INTERPRETAÇÃO
DAS LINHAS DE TORRES (CILT)

COORDENADAS GPS
38.5902425, -9.0439398

CONTACTOS

263 977 035
turismo@cm-arruda.pt
www.cm-arruda.pt
www.facebook.com/marrudavinhos
www.youtube.com/user/marrudavinhos
Centro Cultural do Morgado,
2630, Arruda dos Vinhos



Tendo como mote o Dia Nacional das Linhas de Torres que se comemora a 20 de outubro, fique a conhecer o Circuito das Linhas de Torres de Arruda dos Vinhos numa visita guiada por Jorge Lopes, Técnico do Município - Arqueólogo.

Gratuito, mediante **inscrição prévia** até às 12h00 da quinta-feira anterior à visita
Serviço Educativo e Cultural / Tel.: 263 116 502 / servicoeducativo@cm-arruda.pt

Ponto de encontro: Posto de Turismo de Arruda dos Vinhos. O Município de Arruda dos Vinhos disponibilizará autocarro para deslocação aos Fortes Militares mediante inscrição prévia na visita guiada.

“A Igreja Matriz de Arruda dos Vinhos foi palco das Invasões Francesas” e Oficina do Azulejo

15
outubro

14h30-17h30

ARRUDA DOS VINHOS

POSTO DE TURISMO /
CENTRO DE INTERPRETAÇÃO
DAS LINHAS DE TORRES (CILT)

COORDENADAS GPS
38.5902425, -9.0439398

CONTACTOS

263 977 035
turismo@cm-arruda.pt
www.cm-arruda.pt
www.facebook.com/marrudavinhos
www.youtube.com/user/marrudavinhos
Centro Cultural do Morgado,
2630, Arruda dos Vinhos



A visita guiada à Igreja Matriz de Arruda dos Vinhos e ao Palácio do Morgado (Biblioteca Municipal Irene Lisboa) será mediada pela Técnica do Município - Historiadora de Arte, Ana Raquel Machado. Depois de terem embarcado numa viagem pela História das Invasões Francesas em Arruda dos Vinhos, os participantes irão realizar uma oficina ministrada por Caroline Vidal, onde ficarão a conhecer mais sobre a técnica de pintura deste pequeno quadrado de barro através de desenhos relacionados com o tema: soldados e planta dos fortes militares concelhios.

Gratuito, mediante **inscrição prévia** até às 12h00 da quinta-feira anterior à visita-oficina.

Serviço Educativo e Cultural / Tel.: 263 116 502 / servicoeducativo@cm-arruda.pt

Ponto de encontro: Posto de Turismo de Arruda dos Vinhos.

Mostra Gastronómica “À Mesa dos Generais”

15 a 23
outubro

**ARRUDA DOS VINHOS, LOURES,
MAFRA, TORRES VEDRAS, VILA
FRANCA DE XIRA, SOBRRAL DE
MONTE AGRAÇO**
RESTAURANTES ADERENTES

CONTACTOS

966 132 488
linhasdetorres@rhlt.pt
www.rhlt.pt
www.facebook.com/rotahistoricalinhastorres



Nas comemorações do Dia Nacional das Linhas de Torres, as celebrações serão, como desde as Invasões se diz, “à grande e à francesa”. A mostra gastronómica “À mesa com os generais”, que este ano terá lugar entre 15 e 23 de outubro, conta com o já habitual empenho dos restaurantes aderentes para, através de receitas inspiradas nas narrativas locais da época, recriar para si os sabores oitocentistas.

Programação Comum: A Mostra Gastronómica é transversal aos 6 territórios da RHLT: Arruda dos Vinhos, Loures, Mafra, Torres Vedras, Vila Franca de Xira e Torres Vedras.

ACESSIBILIDADE PARA PESSOAS COM NECESSIDADES ESPECÍFICAS: Em virtude da especificidade do evento não é possível antecipar as suas condições de acessibilidade. Agradecemos que entre em contacto com a entidade organizadora de forma a obter os esclarecimentos adequados.

Aprender a Respirar para Pais & Filhos

16
outubro

11h00

SOBRAL DE MONTE AGRAÇO

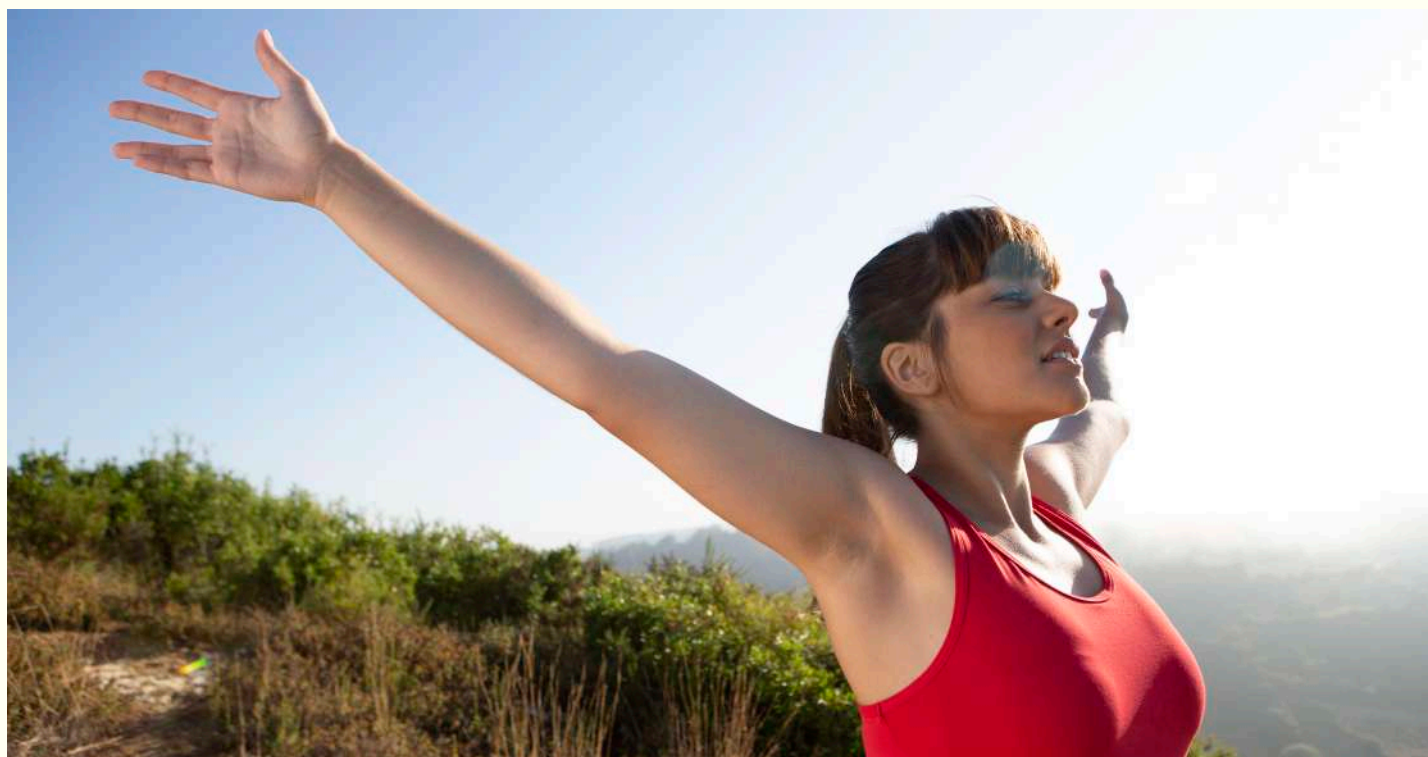
CIRCUITO DO ALQUEIDÃO

COORDENADAS GPS

38.98578998117398,
-9.148705864056296

CONTACTOS

261 942 296
turismo@cm-sobral.pt
www.cilt.pt/pt
www.facebook.com/rotahistoricalinhastorres
www.facebook.com/
municipiosobralmonteagraco
Circuito de visita do Alqueidão,
Serra do Olmeiro
2590, Sobral do Monte Agraço



E tu, como respiras? Nesta manhã aprenda mais sobre a respiração. Descubra: *Se respira de forma correta. *Quais as implicações de respirar “bem” ou “mal” no nosso corpo físico, mental e emocional. Aprenda exercícios respiratórios que ajudarão em caso de stress ou ansiedade.

Inscrição obrigatória por 261 942 296 | turismo@cm-sobral.pt

“Ficaram a ver navios” - Ciclo “Contos com História dentro”

16
outubro

15h00

MAFRA

PALÁCIO NACIONAL DE MAFRA

COORDENADAS GPS

38°56'13.54"N, 9°19'37.10"O

CONTACTOS

261 818 348

arqueopedagogia@cm-mafra.pt

www.cm-mafra.pt

Edifício Municipal Boavista,

Largo da Boavista, n.º 4

2640-444, Mafra



O Palácio Nacional de Mafra (local onde a Família Real estava alojada antes da sua partida para o Brasil), servirá de palco a este conto original onde a factos históricos relativos às Invasões Francesas se alia uma pitada de humor e muita imaginação.

Atividade **gratuita**.

Participação mediante **inscrição** através dos seguintes contactos: www.cmm-mafra.pt | 261 818 348.

Comemoração do Dia Nacional das Linhas de Torres

20
outubro

17h30

LOURES

CENTRO DE INTERPRETAÇÃO
DAS LINHAS DE TORRES -
BUCELAS

COORDENADAS GPS

38.90189571761154,
-9.120494975016516

CONTACTOS

211 150 669
924 487 297
museu_vinho@cm-loures.pt
www.rhlt.pt
www.facebook.com/rotahistoricalinhastorres
Rua D. Afonso Henriques, 2 e 4 (EN 16)
2670-637, Bucelas

DIA
NACIONAL
DAS
LINHAS
DE
TORRES

20 OUTUBRO 2022

Cerimónia de comemoração do Dia Nacional das Linhas de Torres e entrega das distinções WELLINGTON HONOUR. “Bucelas de Honra” com degustação de produtos locais.

Os tempos da guerra e a força da população

20
outubro

19h00

LOURES

CENTRO DE INTERPRETAÇÃO
DAS LINHAS DE TORRES -
BUCELAS

COORDENADAS GPS

38.90189571761154,
-9.120494975016516

CONTACTOS

211 150 669
924 487 297
museu_vinho@cm-loures.pt
www.rhlt.pt
www.facebook.com/rotahistoricalinhastorres
Rua D. Afonso Henriques, 2 e 4 (EN 16)
2670-637, Bucelas



Inauguração da nova exposição do Centro de Interpretação das Linhas de Torres - Bucelas: “Os tempos da Guerra e a força da população.”

Concerto “Cantos de Batalha”

20
outubro

19h

LOURES

CENTRO DE INTERPRETAÇÃO
DAS LINHAS DE TORRES -
BUCELAS

COORDENADAS GPS

38.90189571761154,
-9.120494975016516

CONTACTOS

211 150 669
924 487 297
museu_vinho@cm-loures.pt
www.rhlt.pt
www.facebook.com/rotahistoricalinhastorres
Rua D. Afonso Henriques, 2 e 4 (EN 16)
2670-637, Bucelas



Concerto especialmente criado para a comemoração do Dia Nacional das Linhas de 2022. O Ensemble Vocal Introitus, com mais de uma década de actividade, é um coro de vozes masculinas que tem como um objetivo central a divulgação da música coral a vozes iguais, principalmente a realizada por compositores portugueses.

Visita audioguiada ao Circuito das Linhas de Torres

22 e 23
outubro

10h00 às 18h00

ARRUDA DOS VINHOS

POSTO DE TURISMO /
CENTRO DE INTERPRETAÇÃO
DAS LINHAS DE TORRES (CILT)

COORDENADAS GPS
38.5902425, -9.0439398

CONTACTOS

263 977 035
turismo@cm-arruda.pt
www.cm-arruda.pt
www.facebook.com/marrudavinhos
www.youtube.com/user/marrudavinhos
Centro Cultural do Morgado,
2630, Arruda dos Vinhos



No âmbito do Dia Nacional das Linhas de Torres 2022, o Município de Arruda dos Vinhos convida a visitar o Centro de Interpretação das Linhas de Torres e a descobrir os fortes militares concelhios com recurso aos áudio-guias (disponíveis em português, inglês e francês). “Mude de destino onde mudámos o de Napoleão!

Gratuito, mediante **inscrição prévia** até às 16h00 da quinta-feira anterior à visita.

“Comunicar em tempo de Guerra”

22
outubro

15h30

MAFRA

CENTRO DE INTERPRETAÇÃO
DAS LINHAS DE TORRES DA
SERRA DO SOCORRO
(CILT SERRA DO SOCORRO)

COORDENADAS GPS

39°01'02.85"N, 9°13'31.01"O

CONTACTOS

261 818 348
arqueopedagogia@cm-mafra.pt
www.cm-mafra.pt
Edifício Municipal Boavista,
Largo da Boavista, n.º 4
2640-444, Mafra



Comemorando o Dia Nacional das Linhas de Torres, realizar-se á na Serra do Socorro, uma animação histórica que permitirá ao público presente aprender como se manobrava o telégrafo de balões, simulando o envio de mensagens codificadas.

Atividade **gratuita**.

Participação mediante **inscrição** através dos seguintes contactos: www.cmm-mafra.pt | 261 818 348.

Invasões Napoleónicas em Estremoz

28
outubro a
4
dezembro

segunda a domingo
09h30-12h20
14h00-17h30

ESTREMOZ
POSTO DE TURISMO

COORDENADAS GPS
38°50.497'N, 7°35.140'O

CONTACTOS

268 339 227
turismo@cm-estremoz.pt
www.cm-estremoz.pt, Facebook, Instagram
Rossio Marquês de Pombal,
7100-513 Estremoz



O Posto de Turismo será palco de uma exposição dedicada à temática das invasões napoleónicas em Estremoz, promovendo assim o seu património cultural e imaterial associado à história das invasões napoleónicas no território. Esta exposição tem como objetivo a valorização do património histórico-militar associado às invasões napoleónicas no nosso concelho. Assumindo um papel de relevância para a dinamização da oferta turística cultural do concelho, assim como para o desenvolvimento de um produto turístico diferenciado.

“Ir para o Maneta” - Ciclo “Contos com História dentro”

29
outubro

15h00

MAFRA

CENTRO DE INTERPRETAÇÃO
DAS LINHAS DE TORRES DA
SERRA DO SOCORRO
(CILT SERRA DO SOCORRO)

COORDENADAS GPS

39°01'02.85"N, 9°13'31.01"O

CONTACTOS

261 818 348
arqueopedagogia@cm-mafra.pt
www.cm-mafra.pt
Edifício Municipal Boavista,
Largo da Boavista, n.º 4
2640-444, Mafra



No Centro de Interpretação das Linhas de Torres, em Mafra, poderão descobrir o que significa “Ir para o Maneta” e de uma forma divertida aprender um pouco mais sobre esta personagem histórica.

Atividade **gratuita**.

Participação mediante **inscrição** através dos seguintes contactos: www.cmm-mafra.pt | 261 818 348.

Jorge de Avilez Juzarte de Sousa Tavares (1.º Conde de Avilez)

26
novembro

17h00

PORTALEGRE
PORTALEGRE PALACE HOTEL

COORDENADAS GPS
39.29723, -7.43081

CONTACTOS
245 307 447
emilia.silva@cm-portalegre.pt
www.cm-portalegre.pt
www.portalegrepalace.pt
Rua Alexandre Herculano nº 2,
7300-121 Portalegre



Palestra sobre a carreira de Jorge Avilez Juzarte de Sousa Tavares. Elevado ao título de 1.º Conde de Avilez, por recompensa dos serviços prestados à Nação, durante as guerras peninsulares, como Comandante da Divisão de Voluntários Reais no Brasil e posteriormente como titular de altos cargos militares em território nacional, Jorge de Avilez Juzarte de Sousa Tavares ascendeu fulgurantemente numa carreira notável ao longo de 30 anos, contribuindo para a restauração da soberania nacional. Os seus descendentes foram igualmente importantes servidores de Portalegre.

Palestrante: Dr. Antonio Carrilho.

Colóquios no Convento

26
novembro

16h00

AVIS

CENTRO INTERPRETATIVO
DA ORDEM DE AVIS

COORDENADAS GPS

39.056353, -7.889608

CONTACTOS

242 410 093
arquivohistorico@cm-avis.pt
www.facebook.com/municipiodeavis
Largo Cândido dos Reis, 3
7480-116, Avis



«A História de... Relatos e Registos do património roubado pelas tropas de Napoleão», por Marta Alexandre, historiadora

ACESSIBILIDADE PARA PESSOAS COM NECESSIDADES ESPECÍFICAS: Em virtude da especificidade do evento não é possível antecipar as suas condições de acessibilidade. Agradecemos que entre em contacto com a entidade organizadora de forma a obter os esclarecimentos adequados.

“Músicas do clássico, 100 e 200 anos depois”

3
dezembro

21h30

**SOBRAL DE MONTE
AGRAÇO**

PRAÇA DR. EUGÉNIO DIAS

COORDENADAS GPS

39.018506, -9.151396

CONTACTOS

261 942 296

turismo@cm-sobral.pt

www.cilt.pt/pt

www.facebook.com/rotahistoricalinhastorres

[www.facebook.com/](https://www.facebook.com/municipiosobralmonteagraco)

[municipiosobralmonteagraco](https://www.facebook.com/municipiosobralmonteagraco)

Praça Dr. Eugénio Dias, 2590-016,

Sobral do Monte Agraço



No âmbito do aniversário do Centro de Interpretação das Linhas de Torres terá lugar o concerto “Músicas do clássico, 100 e 200 anos depois”, composto por obras do período clássico da história da música, bem como do movimento neoclássico de vários compositores do século XIX e XX como Beethoven, Hindemith, Debussy, entre outros.

Atividade **gratuita**, mediante **inscrição obrigatória** por 261 942 296 | turismo@cm-sobral.pt

“Ir para o maneta”

4
dezembro

15h00

SOBRAL DE MONTE AGRAÇO

CENTRO DE INTERPRETAÇÃO
DAS LINHAS DE TORRES

COORDENADAS GPS
39.018506, -9.151396

CONTACTOS

261 942 296
turismo@cm-sobral.pt
www.cilt.pt/pt
www.facebook.com/rotahistoricalinhastorres
www.facebook.com/
municipiosobralmonteagraco
Praça Dr. Eugénio Dias, 12, 2590-016,
Sobral do Monte Agraço



Conto criado à volta das invasões francesas e da célebre expressão popular “Ir pró maneta”! Afinal quem é esse tal de “maneta”?

Atividade **gratuita**, mediante **inscrição obrigatória** por 261 942 296 | turismo@cm-sobral.pt

Peça de Teatro: “Ficaram a ver navios”

10
dezembro

15h00

LOURINHÃ

CENTRO DE INTERPRETAÇÃO
DA BATALHA DO VIMEIRO

COORDENADAS GPS

39° 10' 33.85'' N, 9° 18' 57.65'' O

CONTACTOS

261 988 471
cibatalhavimeiro@cm-lourinha.pt
www.visitlourinha.pt
www.batalhadovimeiro.pt
Rua do Monumento, n° 17-A
2530-835, Lourinhã



Peça de teatro infanto-juvenil que se destina às famílias.

As atividades são **gratuitas** e de **participação livre**.

Trilho de Sargento-Mor de Vilar

todo o ano

BARCELOS

COORDENADAS GPS

39° 10' 33.85'' N, 9° 18' 57.65'' O

CONTACTOS

253 809 600

geral@cm-barcelos.pt

www.cm-barcelos.pt

Largo do Município

4750-323, Barcelos



O Trilho do Sargento-Mor de Vilar, que assenta no famoso romance histórico de Arnaldo Gama com título análogo, pretende rememorar uma figura da história no tempo das Invasões Francesas de 1809. Considerado por muitos o primeiro romance histórico português, a sua primeira edição é datada de 1863, descrevendo em detalhe o pitoresco território da aldeia de Areias de Vilar. O trilho tem o seu início no Convento de S. Salvador de Vilar de Frades, um monumento emblemático do romance e de verdadeira riqueza histórica, passando por vários pontos de interesse onde a realidade se embrenha com o romance de Arnaldo Gama.

Atividade que não carece de marcação. É um trilho literário que qualquer pessoa pode fazer de forma individual e a qualquer altura, com as devidas precauções e recomendações.

ACESSIBILIDADE PARA PESSOAS COM NECESSIDADES ESPECÍFICAS: Percurso pedestre ainda limitado para pessoas com necessidades específicas.

Percurso Pedestre

todo o ano

MEALHADA

MATA NACIONAL DO BUSSACO

COORDENADAS GPS

40°22'33.9"N, 8°21'56.2"O

CONTACTOS

Fundação Mata do Bussaco

231 937 000

atividades@fmb.pt

www.fmb.pt

Câmara Municipal da Mealhada

231 200 980

gabpresidencia@cm-mealhada.pt

www.cm-mealhada.pt



A Mata do Bussaco é palco na história da nação portuguesa como um exemplo fulcral de tática defensiva em contexto militar, integrada na última das 3 invasões napoleónicas em Portugal, que colocou em confronto o exércitos francês e luso-britânico. Venha, deixe-se encantar por cada recanto e percorra cada ponto deste “Trilho Militar”, percorrido pelo exército, na época da Batalha.

Extensão: 2.479 metros | **Duração** aproximada: cerca de 3h | **Grau de dificuldade:** Fácil | Ponto de partida e de chegada: Convento | Pontos de interesse: Convento de Santa Cruz do Buçaco, Porta de Sula e posto de observação do Moinho de Sula, Obelisco e Museu Militar.

ACESSIBILIDADE PARA PESSOAS COM NECESSIDADES ESPECÍFICAS: Atendendo que se trata de um percurso pedestre em espaço irregular, pessoas com necessidades específicas de mobilidade, estão condicionadas na medida em que poderão aceder apenas a alguns pontos de interesse do percurso.

GR49- Grande Rota do Bussaco

todo o ano

MEALHADA

MUNICÍPIO DA MEALHADA

COORDENADAS GPS

39° 10' 33.85'' N, 9° 18' 57.65'' O

CONTACTOS

Câmara Municipal da Mealhada

231 200 980

gabpresidencia@cm-mealhada.pt

www.cm-mealhada.pt



Percurso em estrela, composto por 3 percursos com cerca de 20 km cada: um a partir da Mealhada, outro que parte de Penacova e um terceiro com origem em Mortágua com epicentro no Obelisco (Mata do Bussaco). Cruzando-se com a rota das batalhas napoleónicas, o visitante tem a possibilidade de usufruir de um produto turístico integrado, que engloba natureza, património e cultura.

Preço: **Gratuito**

Inscrição prévia: Não necessita

Núcleo Museológico do Buçaco

todo o ano

Terça a Domingo
10h00 - 12h30
14h00 - 17h00

MEALHADA

NÚCLEO MUSEOLÓGICO
DO BUÇACO

COORDENADAS GPS

39° 10' 33.85'' N, 9° 18' 57.65'' O

CONTACTOS

Câmara Municipal da Mealhada

231 200 980

gabpresidencia@cm-mealhada.pt

www.cm-mealhada.pt

Núcleo Museológico do Buçaco

231939310

musmilbucaco@mail.exercito.pt

www.exercito.pt

Almas do Encarnadouro, Buçaco

3050-201 Luso, Mealhada



Inaugurado em 27 de setembro de 1910, pelo Rei D. Manuel II, por ocasião do 1º centenário da Batalha do Bussaco, o Núcleo Museológico do Buçaco evoca a Batalha do Bussaco e a Guerra Peninsular, com ênfase nas invasões francesas, no Duque de Wellington e em Napoleão Bonaparte. Dispõe de valiosas coleções de armas, uniformes e equipamentos utilizados na batalha. Venha, aventurar-se e entre numa viagem ao passado.

Os preços praticados são:

3-17anos – 1€

18-64anos – 3€

+65anos – 1€

ACESSIBILIDADE PARA PESSOAS COM NECESSIDADES ESPECÍFICAS: O espaço não dispõe de WC para pessoas com mobilidade reduzida. Não reúne a totalidade das condições de acessibilidade para pessoas com necessidades específicas.

Rota Napoleónica em Paredes

todo o ano

Segunda a Sábado

PAREDES

COORDENADAS GPS

41,203629, -8,32512

CONTACTOS

255 788 952

turismo@cm-paredes.pt

www.cm-paredes.pt

Largo da Estação 227

4580-196, Paredes



Esta rota procura contar alguns dos factos vivido em Paredes, aquando da 2ª invasão que decorre em 1809, ao longo de um itinerário que pretende fazer o circuito das tropas Francesas por Paredes, da fuga a partir do Porto. Este itinerário salienta factos históricos, fazendo referência aos elementos patrimoniais que se destacaram no decurso das investidas.

Visitas mediante **marcação prévia**, com antecedência de **5 dias**,
para: turismo@cm-paredes.pt | 255788952 Loja Interativa de Turismo

ACESSIBILIDADE PARA PESSOAS COM NECESSIDADES ESPECÍFICAS: Embora se faça alguns pequenos trajetos a pé é sempre possível fazer toda a rota de carro, situação que terá ser acautelada antecipadamente.

